

*Ing. Agr. Karina Lamelas<sup>1</sup>*  
*Ing. Zoot. Gisela Mair<sup>1</sup>*  
*Lic. Graciela Beczkowski<sup>1</sup>*

## 1. EXISTENCIAS DE REPRODUCTORES

De acuerdo con las estimaciones del RENAVID<sup>2</sup>, las existencias totales de reproductoras pesadas al 30/04/2011 indican un aumento en la cantidad de aves de 7,3 % respecto de igual fecha del año 2010.

### Existencias de Reproductoras Pesadas 2010-2011



Fuente: RENAVID, MAGyP

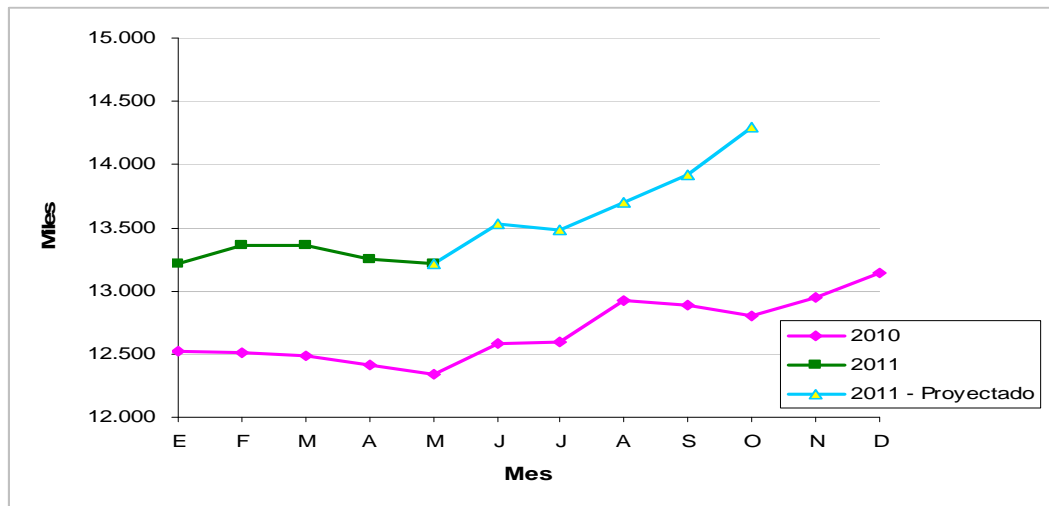
La cantidad de gallinas en recría y en postura (líneas pesadas) se calcula en 2,99 millones y 4,66 millones respectivamente, totalizando 7,6 millones de aves reproductoras.

Estos indicadores reflejan que la producción de pollitos bb, futuros pollos para el mercado, se proyecta también con una tendencia positiva hasta octubre de 2011, con una producción semanal promedio estimada en 13,65 millones.

<sup>1</sup> Area Avícola – Dirección de Ovinos, Porcinos, Aves de Granja y Pequeños Rumiantes. Ministerio de Agricultura Ganadería y Pesca Permitida su reproducción citando la fuente

<sup>2</sup> RENAVID: Registro Nacional de Multiplicadores e Incubadores Avícolas del MAGyP

## Producción de Pollitos BB Parrilleros 2010-2011



Fuente: RENAUI, MAGyP

## 2. FAENA Y PRODUCCION

La faena de aves en establecimientos con habilitación de SENASA se incrementó un 9 % durante el 2011 en relación con el 2010.

### Faena de Aves en Establecimientos con Habilitación Nacional

Año	2010	2011	Dif. 2011/10
Mes	Miles de cab		%
E	47.871	52.697	10
F	46.641	52.033	12
*M	52.656	55.548	5
A	50.175		
M	47.198		
J	51.940		
J	52.049		
A	51.330		
S	53.573		
O	49.696		
N	54.540		
D	58.030		
<b>Subt- Ene-Mar</b>	<b>147.169</b>	<b>160.278</b>	<b>9</b>
<b>Total</b>	<b>615.699</b>	<b>160.278</b>	

Fuente: Area Avicola-Dirección de Ovinos, Porcinos, Aves de Granja y Pequeños Rumiantes con datos d

\* Faena preliminar

La producción de carne aviar alcanzó 407 mil tn, 10% más que en el período enero-marzo de 2010 debido al aumento en la cantidad de cabezas faenadas.

### 3. IMPORTACIONES

Las importaciones de carne aviar totalizaron en el período enero-marzo del año 2011 casi 5 mil tn por un valor de 10 mil U\$S FOB, 144 % más en volumen y 121 % más en valor, con respecto al mismo período del año 2010.

Importaciones Avícolas  
2009- 2010-2011

AÑO Mes	2009		2010		2011		Dif. Tn	Dif. U\$S FOB
	Tn	Miles U\$S FOB	Tn	Miles U\$S FOB	Tn	Miles U\$S FOB	2011/2010 %	2011/2010 %
E	769	1341	175	0,6	1690	3121	867	560919
F	799	1594	801	1977	1586	3297	98	67
M	699	1354	1034	2549	1637	3605	58	41
A	771	1388	1371	2952				
M	682	1281	1816	3118				
J	860	1657	1789	3193				
J	770	1774	1744	3306				
A	1090	2198	1919	3478				
S	1212	2518	2289	4115				
O	1225	2520	1294	2595				
N	1228	2544	1743	3557				
D	718	1354	2439	4174				
<b>Subt En-Mar</b>	<b>2.267</b>	<b>4.289</b>	<b>2.010</b>	<b>4.527</b>	<b>4.914</b>	<b>10.023</b>	<b>144</b>	<b>121</b>
<b>Total</b>	<b>10.824</b>	<b>21.522</b>	<b>18.413</b>	<b>35.015</b>				

Fuente: Area Avicola-Dirección de Ovinos, Porcinos, Aves de Granja y Pequeños Rumiantes con datos de SENASA

Nota: incluye pollos, pavos y patos ( trozados y subproductos).

Considerando solamente las importaciones de pollos, se observa un aumento del 161 % en volumen y del 106 % en valor.

En cuanto al tipo de producto, el 49 % de lo ingresado corresponde a productos no comestibles como cartílagos, tráqueas y harinas para alimentación animal. En tanto, 41 % representa pechuga, pata/muslo y otros productos comestibles. El ingreso de pavos en el período enero-marzo de 2011 disminuyó 15 % en volumen y 21 % en valor.

En este primer trimestre del año 2011 el origen de las importaciones fue: 89 % de Brasil y 11 % de Estados Unidos.

**Importaciones de Pollos**  
2010-2011

AÑO Mes	2010		2011		2011/2010	2011/2010
	Tn	U\$S	Tn	Miles U\$S	Dif. Tn (%)	Dif. U\$S FOB (%)
E	171	539	1651	3053	868	466
F	671	1741	1529	3210	128	84
M	978	2444	1571	3451	61	41
A	1278	2777				
M	1658	2883				
J	1757	3147				
J	1646	3111				
A	1689	3070				
S	2136	3840				
O	1117	2254				
N	1479	2887				
D	2192	3542				
<b>Subt. Ene-Mar</b>	<b>1.820</b>	<b>4.724</b>	<b>4.751</b>	<b>9.714</b>	<b>161</b>	<b>106</b>
<b>Total</b>	<b>16.771</b>	<b>32.236</b>	<b>4.751</b>	<b>9.714</b>		

Fuente: Area Avícola-Dirección de Ovinos, Porcinos, Aves de Granja y Pequeños Rumiantes con datos de SENASA

Incluye pollo entero, trozado y subproductos. No incluye otras especies avícolas.

**Origen de las Importaciones de Pollos**  
Volumen Año 2011

Origen Mes	Brasil tn	EEUU tn	Total tn
Ene	1502	149	1651
Feb	1230	299	1529
Mar	1499	72	1571
Abr			
May			
Jun			
Jul			
Ago			
Sep			
Oct			
Nov			
Dic			
<b>Subt. En-May</b>	<b>4231</b>	<b>520</b>	<b>4751</b>
<b>Particip %</b>	<b>91</b>	<b>9</b>	<b>100</b>

Fuente: Area Avícola-Dirección de Ovinos, Porcinos, Aves de Granja y Pequeños Rumiantes con datos de SENASA

Otros: Francia ,Sudafrica,China,Uruguay etc

Incluye pollo entero, trozado y subproductos. No incluye otras especies avícolas.

### Relación Importaciones / Producción (%)

Mes	2009	2010	2011
	%	%	%
Ene	0,6	0,1	1,3
Feb	0,7	0,7	1,2
Mar	0,5	0,8	1,2
Abr	0,6	1,1	
May	0,6	1,5	
Jun	0,7	1,3	
Jul	0,6	1,3	
Agos	0,9	1,4	
Sept	1,0	1,6	
Oct	0,9	1,0	
Nov	1,0	1,2	
Dic	0,9	1,6	
Prom.En-Mar	0,6	0,5	1,2
Total	0,7	1,1	1,2

Fuente: Area Avícola-Dirección de Ovinos, Porcinos, Aves de Granja y Pequeños Rumiantes con datos de SENASA

## 4. EXPORTACIONES

En el 2011 las exportaciones de productos avícolas tuvieron un leve descenso respecto al primer trimestre del año 2010., El volumen alcanzado fue de 60 mil tn, 9 % menor y el valor 93 millones de U\$\$, 2 % menos que en el año 2010. El 71 % de lo exportado corresponde a productos comestibles (aves enteras, gallina procesada, pata/muslo y otros).

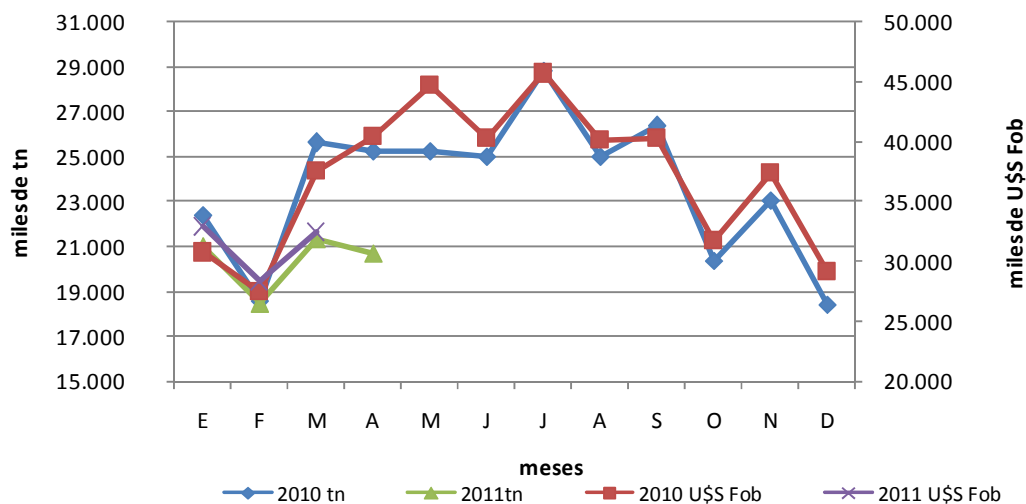
### EXPORTACIONES DE PRODUCTOS AVÍCOLAS 2009-2010-2011

AÑO	2009		2010		2011		Dif. Tn 2011/2010	Dif. U\$\$ FOB 2011/2010
	Tn	Miles U\$\$ FOB	Tn	Miles U\$\$ FOB	Tn	Miles U\$\$ FOB		
E	15.241	16.921	22.370	30.709	21.016	32.851	-6	7
F	14.831	17.096	18.557	27.447	18.438	28.298	-1	3
M	15.712	17.398	25.607	37.473	21.337	32.384	-17	-14
A	16.082	19.956	25.226	40.446				
M	17.699	22.420	25.224	44.688				
J	20.316	27.207	25.003	40.284				
J	22.454	31.132	28.835	45.668				
A	19.570	25.731	24.984	40.067				
S	23.144	30.681	26.325	40.220				
O	20.313	30.896	20.356	31.674				
N	21.520	30.544	23.017	37.328				
D	25.933	37.565	18.400	29.117				
Subt.En-Mar	45.783	51.415	66.534	95.628	60.790	93.532	-9	-2
Total	232.815	307.546	283.904	445.121				

Fuente: Area Avícola-Dirección de Ovinos, Porcinos, Aves de Granja y Pequeños Rumiantes con datos de SENASA

Nota: incluye pollos, pavos y patos (enteros, trozados y subproductos).

## Exportaciones de Productos Avícolas 2010/2011



Fuente: Área Avícola con datos de Senasa

Durante el período bajo análisis los principales destinos del pollo entero han sido: Venezuela, Chile, Gran Bretaña, Arabia Saudita, Sudáfrica, Singapur etc. En cuanto a las exportaciones de pechuga se destacan como destinos: Chile, Holanda, Gran Bretaña, Alemania, Suiza y Rusia.

Destino de las Exportaciones de Pollo  
Volumen Año 2011

País	Alemania	China	Hong Kong	Chile	Sudáfrica	Venezuela	Otros	Total
Mes	tn	tn	tn	tn	tn	tn	tn	tn
Ene	232	4959	885	4792	2663	1358	6126	21016
Feb	218	3206	583	4104	2331	1172	6824	18438
Mar	309	3670	461	4138	3771	289	8700	21337
Abr								
May								
Jun								
Jul								
Ago								
Sep								
Oct								
Nov								
Dic								
<b>Subt.En-Mar</b>	<b>759</b>	<b>11835</b>	<b>1928</b>	<b>13034</b>	<b>8765</b>	<b>2819</b>	<b>21650</b>	<b>60790</b>
<b>Particip. %</b>	<b>1</b>	<b>19</b>	<b>3</b>	<b>21</b>	<b>14</b>	<b>5</b>	<b>36</b>	<b>100</b>

Fuente: Área Avícola-Dirección de Ovinos, Porcinos, Aves de Granja y Pequeños Rumiantes con datos de SENASA

No incluye exportaciones de otras especies.

Otros:Arabia Saudita,Holanda,Rusia ,Vietnam etc

**Exportaciones Mensuales de Pollo Entero, Trozado y Subproductos  
Volumen Año 2011**

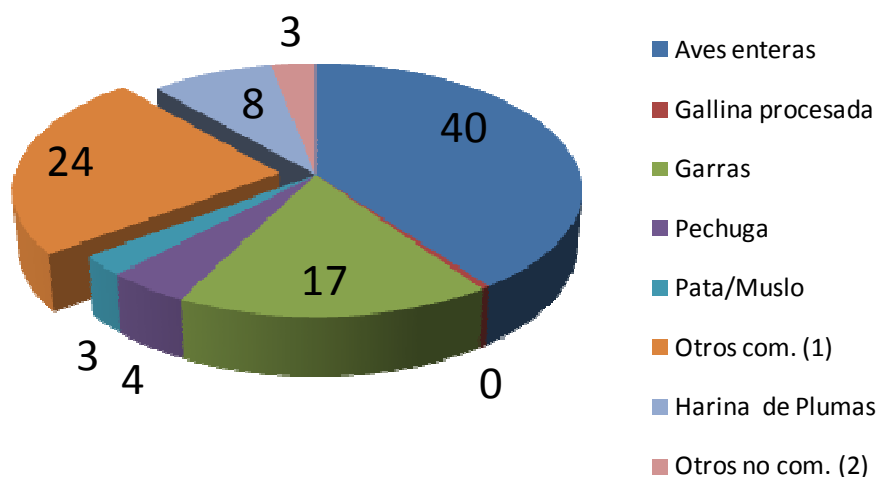
Mes	Aves enteras tn	Gallina procesada tn	Garras tn	Pechuga tn	Pata/Muslo tn	Otros com. (1) tn	Harina de Plumas tn	Otros no com. (2) tn	Total 2010 tn
Ene	8019	69	4497	851	438	4828	1643	672	21.016
Feb	7435	120	2909	934	384	4333	1923	400	18.438
Mar	8830	94	2987	934	798	5388	1527	780	21.337
Abr									
May									
Jun									
Jul									
Ago									
Sep									
Oct									
Nov									
Dic									
<b>Subt.En-Dic</b>	<b>24.283</b>	<b>282</b>	<b>10.393</b>	<b>2.719</b>	<b>1.620</b>	<b>14.549</b>	<b>5.093</b>	<b>1.851</b>	<b>60.791</b>
<b>Particip. %</b>	<b>40</b>	<b>0</b>	<b>17</b>	<b>4</b>	<b>3</b>	<b>24</b>	<b>8</b>	<b>3</b>	<b>100</b>

Fuente: Area Avícola-Dirección de Ovinos, Porcinos, Aves de Granja y Pequeños Rumiantes con datos de SENASA

(1) Otros comestibles: alas, caldos, carcazas, carne en polvo, carne s/hueso, carnes/hueso harina, cogote, comidas prep., corazones, hígado, grasa comestible, supremas, patitas etc

(2) Otros incomedibles: harina de vísceras, Sebos incomedibles, cueritos, remedios,

**Exportaciones Avícolas en Porcentaje del total**



En relación con la composición de las exportaciones, 40 % corresponden a pollo entero, 24 % a otros comestibles, 17 % a garras, 3 % a productos no comestibles, 8 % harinas de pluma, 4% a pechuga, 3% a pata/muslo, y 0.5% a gallina procesada.

La relación exportación/producción puede observarse en el cuadro siguiente. El 85 % de la producción se destina al consumo interno (enero-marzo 2011).

### Relación Exportacion / Producción 2009/2011

Mes	2009 %	2010 %	2011 %
Ene	12,5	18,5	15,6
Feb	13,2	16,0	14,0
Mar	12,8	19,3	15,2
Abr	13,0	19,5	
May	14,8	20,5	
Jun	15,9	18,1	
Jul	17,1	21,0	
Ago	16,8	18,7	
Sep	18,2	18,7	
Oct	15,4	15,6	
Nov	16,9	16,1	
Dic	18,6	12,1	
<b>Promedio Anual</b>	<b>12,9</b>	<b>17,9</b>	<b>14,9</b>

Fuente:elaborado por Area Avícola - con datos de Senasa

## 5. CONSUMO APARENTE

El consumo per cápita durante el primer trimestre del año 2011 aumentó en un 14 % respecto al mismo período del año 2010, alcanzando los 36.8 kg /per/cápita.

### Consumo Aparente\* de Carne Aviar

MES	2009 Kg/cap/año	2010 Kg/cap/año	2011 Kg/cap/año	Dif. 2011/2010 %
E	33,06	30,58	35,44	15,89
F	33,19	33,06	38,66	16,94
**M	32,82	33,13	36,69	10,74
A	34,04	33,17		
M	31,46	30,33		
J	34,49	35,82		
J	33,67	33,89		
A	30,19	33,79		
S	33,88	37,02		
O	34,50	33,70		
N	34,28	38,67		
D	34,86	39,52		
<b>Prom Ene-Mar</b>	<b>33,0</b>	<b>32,3</b>	<b>36,9</b>	<b>14,5</b>
<b>Prom.Anual**</b>	<b>33,4</b>	<b>34,4</b>	<b>36,9</b>	<b>7,4</b>

Fuente: Area Avícola-Dirección de Ovinos, Porcinos, Aves de Granja y Pequeños Rumiantes con datos de SENASA

\* Consumo aparente: producción+impo-expo. No incluye variaciones de stock producidas de un mes a otro.

\*\* Datos Provisorios



## 6. PRECIOS DEL POLLO

### PRECIO DEL POLLO EVISCERADO NIVEL MAYORISTA

#### INDEC

Mes	2009 \$/kg	2010 \$/Kg	2011 \$/Kg	* Coef. de var.2010	Dif. 2011/2010 %
E	3,3	3,66	3,95	5,9	8
F	3,3	3,69	3,97	5,7	8
M	3,41	3,76	3,97	5,7	6
A	3,39	3,75			
M	3,32	3,75			
J	3,43	3,77			
J	3,43	3,83			
A	3,49	3,83			
S	3,51	3,91			
O	3,50	3,94			
N	3,60	3,96			
D	3,59	3,97			
<b>Prome.Ene-Mar</b>	<b>3,35</b>	<b>3,72</b>	<b>3,96</b>		<b>7</b>
<b>Prom.Anual</b>	<b>3,44</b>	<b>3,82</b>	<b>3,96</b>		

Precios corrientes sin IVA tomados por cajón de 20 kg.

\* Coef. de variación: es un indicador de la dispersión de los datos respecto a su promedio. Generalmente se expresa en % y no tiene unidad de medida. Cuanto menor sea el coeficiente, menor será la diferencia entre los datos observados y estarán mejor representados por su promedio.

El precio al público del pollo entero eviscerado con menudos acordado con el Gobierno para su venta en cadenas comerciales se ubica en 5,86 \$/kg, en tanto, el precio del pollo entero eviscerado sin menudos es de 8,02 \$/kg.

## 7. RELACIÓN ASADO/POLLO

\* La relación asado/pollo es el cociente entre el precio del asado y el precio del pollo y explica los kg de pollo necesarios para adquirir un kg de asado. A partir del mes de mayo 2008 se calculó la relación carne vacuna/pollo en lugar de asado/pollo.

### Relación Asado/ Pollo (Carne Vacuna/Pollo)

Mes	2009	2010	2011
E	1,96	2,25	2,57
F	2,05	2,48	2,72
M	2,07	2,49	2,92
A	2,08	2,51	
M	2,06	2,49	
J	2,04	2,51	
J	2,04	2,52	
A	2,07	2,50	
S	2,03	2,47	
O	2,03	2,57	
N	2,03	2,54	
D	2,15	2,47	
<b>Prom.En-Mar</b>	<b>2,03</b>	<b>2,41</b>	<b>2,74</b>
<b>Prom.Anual</b>	<b>2,05</b>	<b>2,48</b>	

Fuente: Area Avícola-Dirección de Ovinos, Porcinos, Aves de Granja y Pequeños Rumiantes con datos de SENASA  
A partir del mes de mayo 2008, debido a los cambios en el Boletín Indec Informa, para calcular la relación se toma el precio de la "carne de ave" (como precio del pollo) y de la "carne vacuna" (en lugar de asado) calculados en base a los índices publicados por INDEC.

Durante el período enero-marzo 2011 la relación carne vacuna/pollo se incrementó 14 % respecto de igual período 2010, debido al mayor aumento relativo de la carne con respecto al pollo.

## 8. RELACIÓN MAÍZ/POLLO\*

\* La relación Maíz/Pollo es el cociente entre el precio del pollo (nivel mayorista) y el precio del maíz (Rosario) e indica la cantidad de maíz que se puede adquirir con el valor de 1 kg de pollo.

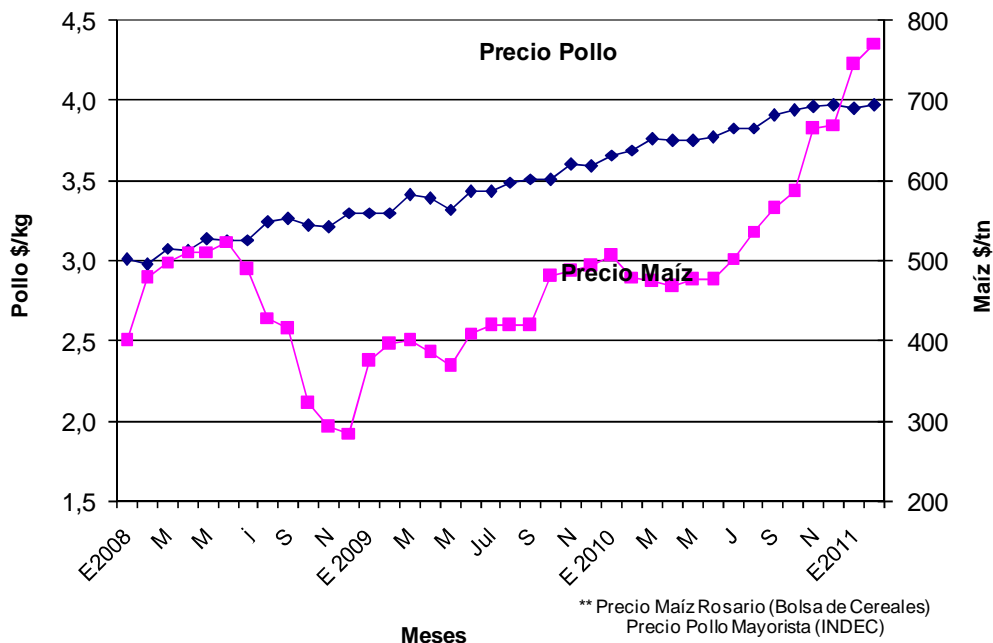
Durante el período enero-marzo del año 2011 la relación se redujo un 31 % respecto del valor del mismo período 2010 como consecuencia de la mayor suba del precio del maíz (54 %) con respecto al pollo (8 %).

### Relación Maíz/Pollo 2010-2011

Mes	Relación	Relación
	Maíz-Pollo	Maíz-Pollo
	2010	2011
E	7,23	5,31
F	7,69	5,15
M	7,92	5,36
A	8,01	
M	7,87	
J	7,91	
J	7,62	
A	7,13	
S	6,92	
O	6,72	
N	5,95	
D	5,93	
<b>Prom. Anual</b>	<b>7,61</b>	<b>5,27</b>

Fuente: Area Avícola-Dirección de Ovinos, Porcinos, Aves de Granja y Pequeños Rumiantes con datos de SENASA

### Precio del Maíz y del Pollo eviscerado\*\* (2010-2011)



## 9. PRODUCCIÓN DE HUEVOS

La cantidad de huevos ingresados en plantas industrializadoras con habilitación de SENASA durante los primeros tres meses del año 2011 aumentó 26% en comparación con el mismo período del año 2010, totalizando 266 millones de huevos.

### Producción de Huevos con destino a Industrialización

Año Mes	2010 Miles de huevos	2011 Miles de huevos	Dif. 2011/2010 %
E	83.115	97.358	17
F	59.531	83.538	40
M	68.940	85.070	23
A	67.328		
M	69.929		
J	68.464		
J	71.792		
A	85.520		
S	95.413		
O	87.501		
N	86.001		
D	87.426		
<b>Total Ene-mar</b>	<b>211.587</b>	<b>265.965</b>	<b>26</b>
<b>Total Año</b>	<b>930.960</b>		

Fuente: Area Avícola-Dirección de Ovinos, Porcinos, Aves de Granja y Pequeños Rumiantes con datos de SENASA

## 10. PRECIOS DE LA DOCENA DE HUEVOS

### Precio de la Docena de Huevos Nivel Mayorista

#### Indec

Mes	2009 \$/doc	2010 \$/doc	2011 \$/doc	* Coef. de Variación	Dif. 2011/2010 %
E	1,76	1,87	2,77	17,6	48,2
F	1,77	2,01	2,83	19,3	41,0
M	1,77	2,12	2,86	20,8	34,7
A	1,77	2,20			
M	1,77	2,36			
J	1,78	2,35			
J	1,81	2,37			
A	1,86	2,42			
S	1,88	2,46			
O	1,89	2,48			
N	1,89	2,60			
D	1,89	2,79			
<b>Prom. Ene-Mar</b>	<b>1,77</b>	<b>2,00</b>	<b>2,82</b>		<b>41</b>
<b>Prom.Anual</b>	<b>1,82</b>	<b>2,34</b>			

Fuente: INDEC. Sistema de Índices de Precios Mayoristas (SIPM).

Huevos blancos, grandes y medianos.

\* Coef. de variación: es un indicador de la dispersión de los datos respecto a su promedio. Generalmente se expresa en % y no tiene unidad de medida. Cuanto menor sea el coeficiente, menor será la diferencia entre los datos observados y estarán mejor representados por su promedio.

El precio de la docena de huevos nivel mayorista registró un aumento de 41 % comparando el período enero-marzo 2011 vs. 201.

No se dispone de datos actualizados para los precios de la docena de huevos Nivel Consumidor dado que en el nuevo índice del INDEC, el precio del huevo se informa junto con los lácteos.

## 11. RELACIÓN MAÍZ/HUEVO

\*La relación Maíz/Huevo es el cociente entre el precio del huevo (nivel mayorista) y el precio del maíz (Dársena Buenos Aires) e indica la cantidad de maíz que se puede adquirir con el valor de 1 docena de huevos.

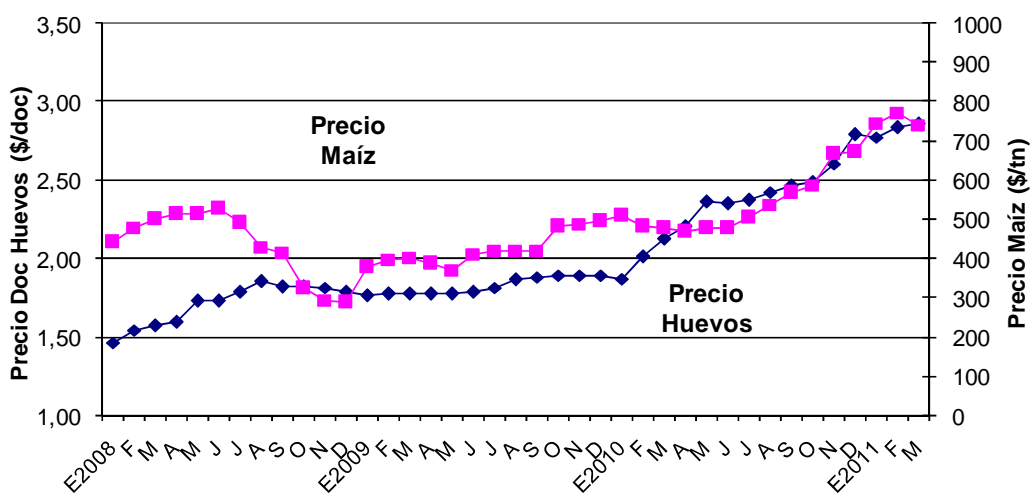
Durante enero-marzo 2010 la relación Maíz/Huevo alcanzó un valor de 3.75, un 9 % menor que en el primer trimestre del año 2010 debido al mayor aumento del precio del maíz (54 %) respecto al precio de la docena de huevo (41 %).

### Relación Maíz /Huevo

Mes	Relación Maíz-Huevo 2010	Relación Maíz-Huevo 2011
E	3,69	3,72
F	4,19	3,67
M	4,46	3,86
A	4,70	
M	4,95	
J	4,93	
J	4,71	
A	4,51	
S	4,35	
O	4,23	
N	3,91	
D	4,16	
<b>Prom. En-Mar</b>	<b>4,11</b>	<b>3,75</b>
<b>Prom.Anual</b>	<b>4,40</b>	

Fuente: Area Avícola-Dirección de Ovinos, Porcinos, Aves de Granja y Pequeños Rumiantes con datos de SENASA

### Precio del Maíz y de la Docena de Huevos\*\* (2008-2011)



\*\* Precio Maíz Rosario (Bolsa de Cereales)  
Precio Huevos Mayorista (INDEC)

Meses

## 12. COMERCIO EXTERIOR DE HUEVO INDUSTRIALIZADO

Durante los primeros tres meses del año 2011 se importaron 63 tn de huevo industrializado (polvo) por un valor de 85 mil U\$S FOB.

Con respecto a las exportaciones del período enero-marzo 2011, el volumen de albúmina exportada aumentó 18 % así como también su valor 33 %. Se observa una merma en los envíos de huevo industrializado tanto en el volumen (12%) como en el valor (18%). Por su parte, las exportaciones de yema aumentaron 63 % en volumen y 62 % en valor.

La composición de los envíos es la siguiente: 53 % Huevo de Uso Industrial, 29 % Yema y 18 % Albúmina.

Los principales destinos de las mismas fueron: Israel, Austria, Dinamarca, Rusia, Macedonia, etc.

Las exportaciones de huevo en cáscara se mantienen por debajo de las del año 2010, 26 % menos en volumen y en valor.

### EXPORTACIONES DE HUEVO INDUSTRIALIZADO Año 2011

Mes	Huevo uso ind.		Albúmina		Yema	
	Tn.	Mil U\$S	Tn.	Mil U\$S	Tn.	Mil U\$S
Ene	302	1154	97	672	153	731
Feb	174	581	77	534	132	537
Mar	222	908	64	432	99	476
Abr						
May						
Jun						
Jul						
Ago						
Sep						
Oct						
Nov						
Dic						
<b>Total En-Mar 2011</b>	698	2.644	238	1.637	384	1.744
<b>Total En-Mar 2010</b>	793	3.216	202	1.233	236	1.075
<b>% 11/10</b>	-12	-18	18	33	63	62

Fuente: Area Avícola-Dirección de Ovinos, Porcinos, Aves de Granja y Pequeños Rumiantes con datos de SENASA

### Exportaciones Huevos en Cáscara

Mes	Año 2010		Año 2011		Dif. Tn 11/10		Dif. U\$S 11/10	
	Tn.	Mil U\$S	Tn.	Mil U\$S	%	%		
Ene	349	321	242	223	-31		-31	
Feb	269	248	215	198	-20		-20	
Mar	27	25						
Abr	27	25						
May	27	25						
Jun								
Jul								
Ago								
Sep								
Oct								
Nov								
Dic	134	124						
<b>Total Ene-Mar</b>	<b>644</b>	<b>594</b>	<b>457</b>	<b>421</b>	<b>-</b>	<b>29</b>	<b>-</b>	<b>29</b>

Fuente: Area Avícola-Dirección de Ovinos, Porcinos, Aves de Granja y Pequeños Rumiantes con datos de SENASA

## 13. NOTICIAS

### 13.1 Compensaciones a Frigoríficos y Usuarios de Faena Avícola

Durante el transcurso del período enero-marzo del año 2011 se otorgaron compensaciones por un valor de 82 millones de \$ a distintas empresas faenadoras y usuarios de faena avícola inscriptos en el registro.

Las compensaciones fueron creadas por el Ministerio de Economía y Producción como un mecanismo destinado a compensar el consumo interno a través de los industriales y operadores que vendan en el mercado interno productos derivados del trigo, maíz, girasol y soja (Resolución N° 9 de fecha 11 de enero del 2007).

A tal fin la Ex OFICINA NACIONAL DE CONTROL COMERCIAL AGROPECUARIO (Resolución N° 746/2007 ONCCA) creó el Registro de Faenadores Avícolas.

A partir del 25/2/2011 la ONCCA fue disuelta por medio del Decreto PEN N° 192/2011 y modificatorios.

Para mayor información consultar [www.oncca.gov.ar](http://www.oncca.gov.ar)

### 13.2 Mesa de Avicultura- PEA<sup>2</sup>

Durante el primer trimestre del 2011 se retomaron las reuniones de la Mesa de Avicultura, en el marco del Plan Estratégico Agroalimentario y Agroindustrial 2010 - 2016 (PEA2) que impulsa este Ministerio. Durante las mismas se profundizó el análisis FODA y las posibles estrategias. La amplia participación de los representantes del sector en las diversas reuniones realizadas permite enriquecer el trabajo y la puesta en común de los temas tratados.

Para mayor información consultar en: [www.minagri.gob.ar](http://www.minagri.gob.ar)

### **13.4 Créditos para la producción avícola**

#### **13.4.1 Programa de Financiamiento Productivo del Bicentenario**

El Programa dispone de 8 mil millones de \$ destinados a la inversión y prioriza el aumento de la producción, la generación de empleo y la sustitución de importaciones de actividades productivas, de servicio y de comercio.

Los proyectos que busquen financiarse con esta línea deberán ser presentados para análisis y evaluación en alguno de los Ministerios actuantes. Este proceso será realizado por la Unidad de Evaluación de Proyectos – UEP - (conformada por los Ministerios de Economía, Industria y Agricultura, Ganadería y Pesca; y las Secretarías de Comercio Interior, Industria, Comercio y PyME y Agricultura, Ganadería y Pesca) que determinará su elegibilidad.

Si el proyecto resulta elegible la empresa podrá optar libremente por un banco (entre aquellos que decidan operar con la línea) para concretar la operación. El análisis de riesgo lo efectuarán los propios bancos.

El BCRA, a través de Licitaciones, convocará a las Entidades Financieras a participar de este Programa (se otorgará cupos a cada Entidad participante). En dichas Licitaciones, el BCRA establecerá el Costo Financiero Total de los créditos a otorgarse por este Programa, el cual será el que aplicarán a dichos créditos.

Tasa de interés: 9,9 % anual

Plazo: hasta 5 años

Cobertura: máximo 70 % del monto total del proyecto

Garantía: a consideración de cada entidad financiera

Cabe aclarar que la línea no está dirigida a financiar Capital de Trabajo, adquisición de tierra ni compra de empresas en funcionamiento.

Para mayor información y consultas:

Dirección de Financiamiento del MAGyP  
(011) 4349-2771  
[finagro@minagri.gob.ar](mailto:finagro@minagri.gob.ar)

#### **13.4.2 Financiamiento de Inversiones y Capital de Trabajo para Ganados y Carnes**

El Ministerio de Agricultura, Ganadería y Pesca de la Nación firmó un convenio con el Banco de la Nación Argentina para financiar inversiones en la actividad productiva. El monto total de los créditos a otorgarse por esta línea será de más de \$ 2.400.000.000 (pesos dos mil cuatrocientos millones).

Destino: inversiones, capital de trabajo asociado y gastos de evolución.

Monto máximo bonificable: \$ 2.500.000 por proyecto, sujeto a evaluación de cada caso.

Plazo: inversiones y capital de trabajo (5 años); gastos de evolución (12 meses).

Régimen de amortización: sistema alemán

Periodo de gracia: Sólo para inversiones. Máximo 12 meses.

Tasa de interés: regirá la tasa de la línea según región (Reglamentación 400), menos 6 puntos porcentuales anuales a cargo del MAGyP.

Para mayor información y consultas:

Dirección de Financiamiento del Ministerio de Agricultura. 0800-555-3462-  
[finagro@minagri.gob.ar](mailto:finagro@minagri.gob.ar)



**Ministerio de Agricultura,  
Ganadería y Pesca**  
Sr. Julián Domínguez

**Secretaría de Agricultura, Ganadería y Pesca**  
Ing.Agr. Lorenzo Basso

**Subsecretaría de Ganadería**  
Ing.Agr. Alejandro Lotti

**Dirección Nacional de Ganadería**  
Ing. Agr. Daniel Papotto

**Dirección de Ovinos, Porcinos, Aves de  
Granja y Pequeños Rumiantes**  
Ing. Agr. Karina Iamelas

**Area Aves**  
Ing. Zoot. Gisela Mair  
Lic. Graciela Beczkowski  
(54-11) 4349-2157  
klamel@minagri.gob.ar  
gmarm@minagri.gob.ar  
renavi@minagri.gob.ar

Av. Paseo Colón 922 3º piso – of. 334  
(C1063ACW) Buenos Aires - Argentina  
Tel/Fax: (54 11) 4349-2157/2053

Permitida su reproducción citando la fuente

**[www.minagri.gob.ar](http://www.minagri.gob.ar)**

**FAENA NACIONAL DE AVES HABILITADA POR SENASA - 2010 - (cabezas)**

Provincia	Entre Ríos	Buenos Aires	Santa Fe	Río Negro	Córdoba	Neuquén	Mendoza	Total
Enero	21.815.013	20.183.513	1.975.040	1.433.933	2.129.431		334.206	47.871.136
Febrero	20.989.887	19.938.537	1.960.782	1.425.295	2.033.105		293.536	46.641.142
Marzo	23.883.054	22.171.892	2.313.217	1.566.265	2.370.476		351.452	52.656.356
Abril	22.559.944	21.359.286	2.122.115	1.541.776	2.261.744		330.120	50.174.985
Mayo	21.667.336	19.563.883	1.989.031	1.420.768	2.234.732		322.092	47.197.842
Junio	23.625.089	21.874.626	2.174.633	1.525.624	2.429.271		310.890	51.940.133
Julio	23.858.331	21.447.381	2.432.133	1.567.218	2.422.896		320.668	52.048.627
Agosto	23.043.526	22.002.360	2.300.802	1.574.790	2.113.035		295.089	51.329.602
Septiembre	24.415.242	22.743.144	2.334.120	1.643.608	2.141.920		295.371	53.573.405
Octubre	22.721.230	20.625.173	2.265.617	1.425.440	2.334.688		323.449	49.695.597
Noviembre	25.445.779	22.121.542	2.504.045	1.567.928	2.581.703		318.909	54.539.906
Diciembre	26.465.684	23.907.924	2.642.686	1.806.144	2.743.452		463.998	58.029.888
<b>Total</b>	<b>66.687.954</b>	<b>62.293.942</b>	<b>6.249.039</b>	<b>4.425.493</b>	<b>6.533.012</b>	-	<b>979.194</b>	<b>147.168.634</b>
Participación %	45	42	4	3	4	0	1	

Fuente: Area Avícola-Dirección de Ovinos, Porcinos, Aves de Granja y Pequeños Rumiantes con datos de SENASA

**FAENA NACIONAL DE AVES HABILITADA POR SENASA - 2011 - (cabezas)**

Provincia	Entre Ríos	Buenos Aires	Santa Fe	Río Negro	Córdoba	Neuquén	Mendoza	Total
Enero	24.044.201	21.712.035	2.236.385	1.572.112	2.819.927		311.889	52.696.549
Febrero	23.754.811	21.493.602	2.214.562	1.487.304	2.748.783		334.101	52.033.163
Marzo	25.285.201	22.725.636	2.639.714	1.555.070	2.929.057		413.298	55.547.976
Abril								
Mayo								
Junio								
Julio								
Agosto								
Septiembre								
Octubre								
Noviembre								
Diciembre								
<b>Total</b>	<b>73.084.213</b>	<b>65.931.273</b>	<b>7.090.661</b>	<b>4.614.486</b>	<b>8.497.767</b>	-	<b>1.059.288</b>	<b>160.277.688</b>
Participación %	46	41	4	3	5	0	1	
%11/10	10	6	13	4	30		8	9

Fuente: Area Avícola-Dirección de Ovinos, Porcinos, Aves de Granja y Pequeños Rumiantes con datos de SENASA

INDICADORES DE LA ACTIVIDAD AVICOLA

AÑO Mes	FAENA (miles cab)	PRODUCCION (miles tn)	IMPORTACION (miles tn)	IMPORTACION (miles US\$ FOB)	CARNE AVIAR				CONSUMO AP.3 (miles tn)	CONSUMO (kg/cap/año)	PRECIO DEL POLLO		PRECIO ASADO CONSUMIDOR (\$/kg)	RELACION ASADO/POLLO	TIPO DE CAMBIO (\$/US\$)
					EXPORTACION 1		EXPORTACION 2				CONSUMIDOR	MAYORISTA			
					(miles tn)	(miles de US\$ FOB)	(miles tn)	(miles US\$ FOB)							
2008	539.490	1.400	15	27.617	161	256.513	223	310.861	1.254	31,47	4,27	3,15	8,71	2,04	3,16
E	45.082	115	1,43	2.349	11,76	18.560	18,59	22.853	104	30,90	4,59	3,01	8,99	1,96	3,14
F	42.535	108	1,05	1.375	12,43	19.328	16,78	22.923	96	30,46	4,45	2,98	9,25	2,08	3,16
M	39.516	103	0,80	1.602	9,82	16.411	14,36	20.534	94	27,73	4,52	3,08	9,82	2,17	3,16
A	46.210	122	1,00	2.061	13,11	19.924	18,80	24.441	110	33,60	4,57	3,06	9,53	2,09	3,17
M	44.770	119	1,42	2.569	10,73	18.747	16,09	20.473	110	32,47	4,13	3,14	9,14	2,21	3,15
J	42.397	109	1,70	2.955	13,89	21.096	18,90	25.523	97	29,75	4,03	3,13	9,01	2,24	3,04
J	46.431	120	1,38	2.557	15,35	26.017	20,37	30.324	106	31,45	4,04	3,13	8,29	2,05	3,02
A	43.055	112	1,43	2.502	16,22	26.331	21,81	31.036	97	28,74	4,17	3,24	8,13	1,95	3,03
S	46.568	123	1,36	2.435	16,98	29.781	21,76	34.203	108	33,00	4,24	3,26	8,10	1,91	3,08
O	48.226	126	1,18	2.446	15,76	22.933	21,19	32.163	112	33,07	4,25	3,22	8,14	1,91	3,23
N	43.454	112	1,39	2.748	13,65	22.774	18,09	26.868	100	30,58	4,12	3,21	8,08	1,96	3,32
D	51.245	131	1,03	2.017	11,18	14.611	15,88	19.519	121	35,92	4,13	3,30	8,03	1,94	3,42
2009	573.326	1.501	11	21.522	172,88	236.856	233	307.546	1.339	33,4	3,83	3,43	7,87	2,05	3,71
E	45.582	122	0,77	1.341	9,73	12.576	15,24	16.921	113	33,06	3,95	3,30	7,75	1,96	3,46
F	42.845	112	0,80	1.594	10,78	13.380	14,83	17.096	102	33,19	3,74	3,30	7,69	2,05	3,51
M	46.899	122	0,70	1.354	11,16	13.261	15,71	17.398	112	32,82	3,74	3,41	7,76	2,07	3,65
A	46.302	124	0,77	1.388	12,06	16.466	16,08	19.956	112	34,04	3,72	3,39	7,74	2,08	3,69
M	44.828	120	0,68	1.281	12,99	17.549	17,70	22.420	107	31,46	3,73	3,32	7,69	2,06	3,72
J	48.593	128	0,86	1.657	15,00	19.837	20,32	27.207	114	34,49	3,75	3,43	7,63	2,04	3,77
J	49.718	131	0,77	1.774	16,98	24.022	22,45	31.132	115	33,67	3,76	3,43	7,68	2,04	3,81
A	45.557	117	1,09	2.198	14,93	19.845	19,45	25.731	103	30,19	3,82	3,49	7,93	2,07	3,84
S	48.963	127	1,21	2.518	16,94	23.018	23,14	30.681	112	33,88	3,91	3,51	7,94	2,03	3,84
O	49.603	132	1,22	2.520	15,37	21.531	20,31	30.896	118	34,50	3,95	3,50	8,01	2,03	3,83
N	49.537	127	1,23	2.544	15,57	22.962	21,52	30.544	113	34,28	3,95	3,60	8,05	2,04	3,81
D	54.899	140	0,72	1.354	21,39	32.410	25,93	37.565	119	34,86	3,99	3,59	8,57	2,15	3,81
2010	616.116	1.596	18	35.015	216,85	349.063	284	445.121	1.398	34,5	4,39	3,80	10,92	2,49	3,71
E	47.871	121	0,17	0,56	15,99	23.495	22,37	30.709	105	30,58	4,05	3,66	9,13	2,25	3,80
F	46.641	116	0,80	1.977	13,93	20.813	18,56	27.447	103	33,06	4,14	3,69	10,29	2,48	3,85
M	52.656	133	1,03	2.549	19,80	30.253	25,61	37.473	114	33,13	4,30	3,76	10,71	2,49	3,86
A	50.175	129	1,37	2.952	20,00	32.220	25,23	40.446	110	33,17	4,33	3,75	10,85	2,51	3,88
M	47.198	123	1,82	3.118	20,33	38.032	25,22	44.688	104	30,33	4,31	3,75	10,74	2,49	3,90
J	51.940	138	1,79	3.193	20,63	33.098	25,00	40.284	119	35,82	4,31	3,77	10,79	2,51	3,93
J	52.049	137	1,74	3.306	22,14	36.955	28,83	45.668	117	33,89	4,31	3,83	10,86	2,52	3,93
A	51.330	134	1,92	3.478	19,38	31.835	24,98	40.067	116	33,79	4,36	3,83	10,92	2,50	3,94
S	53.573	141	2,29	4.115	20,14	31.064	26,33	40.220	123	37,02	4,48	3,91	11,09	2,47	3,95
O	49.696	130	1,29	2.595	15,62	23.918	20,36	31.674	116	33,70	4,56	3,94	11,75	2,57	3,96
N	54.957	144	1,74	3.557	16,15	26.577	23,02	37.328	130	39,00	4,71	3,96	11,96	2,54	3,97
D	58.030	150	2,44	4.174	12,74	20.803	18,40	29.117	140	40,62	4,85	3,80	11,98	2,47	3,98
2011	270.584	702	8	17.780	77	120.619	108	168.288	633	37,77	4,27	4,04	11,83	2,74	4,22
E	52.767	135	1,69	3.121	14,21	20.377	21,02	32.851	122	35,47	4,61	3,95	11,85	2,57	3,98
F	50.567	128	1,59	3.297	13,21	21.568	18,44	28.298	116	37,43	4,32	3,97	11,73	2,72	4,02
M	56.094	146	1,64	3.605	16,04	24.144	21,34	32.384	131	38,19	4,08	3,97	11,92	2,92	
A	54.934	145	1,66	3.864	14,61	23.153	20,67	33.483	132	39,72	4,10	4,15	12,06	2,94	
*M	56.221	149	1,83	3.894	19,43	31.376	26,92	41.273	131	38,08		4,14			
En-May 2011	270.584	554	8	17.780	77	120.619	108	168.288	633	37,77	4,27	4,04	11,89	2,74	4,22
En-May 2010	244.541	499	5	10.597	70	106.781	117	180.762	537	32,03	4,21	3,72	10,05	2,41	3,80
%Dif En-May 11/10	11	11	62	68	11	13	-7	-7	18	18	2	8	18		

Fuente: elaborado por Area Avícola -Dir. de Ovinos, Porcinos, Aves de Granja y Peq. Rumiante, MAGyP

Faena: en establecimientos con habilitación de SENASA

Exportación 1: se incluyen solamente los productos comestibles exportados que inciden en el cálculo del consumo. No se incluyen productos no comestibles ni garras. Fuente SENASA

Exportación 2: exportaciones totales de productos avícolas (pollos y pavos, entero, trozado y subproductos) Fuente SENASA

Consumo ap. 3: consumo aparente = producción + impo - expo. No incluye variaciones de stock de un mes a otro.

Precios corrientes mayoristas sin IVA incluido. Fuente INDEC

A partir del mes de mayo 2008 los precios del pollo y asado fueron

calculados a partir del índice publicado en INDEC Informa

(IPC-GBA base abril 2008 = 100, Nivel General, Carne de Ave, Carne Vacuna).

Precios corrientes con IVA incluido

US\$ BCRA

\* 2011 preliminar